

Evaluation de la SAU dans les objets IBN

Contexte et objectifs

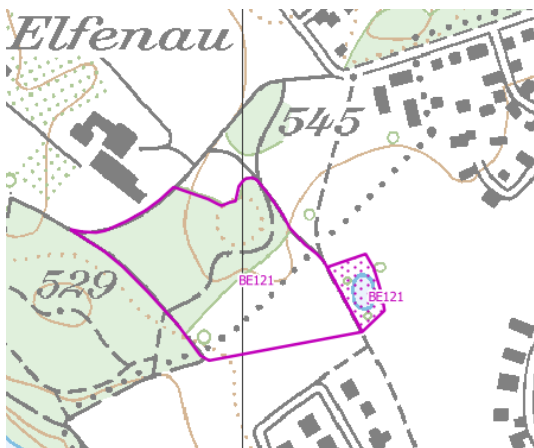
Le présent document vise à faire une première évaluation de la quantité de surface agricole utile (SAU = NL) dans les sites de reproduction de batraciens d'importance nationale.

Méthode

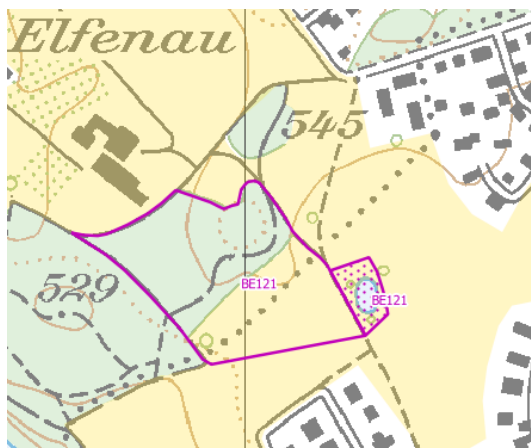
Les données de base réunies pour ce travail sont les suivantes:

- Les périmètres des sites IBN (version mise en consultation en 2015)
- La SAU potentielle modélisée par le CSCF. Aucune couche officielle de la SAU n'existant à l'échelle nationale, le CSCF a produit une couche de la SAU potentielle sur la base du vecteur25 de swisstopo. Cette couche a l'avantage de pouvoir faire une première évaluation rapide. Elle présente en revanche l'inconvénient de surestimer la SAU en incluant des surfaces ouvertes, mais dont l'usage n'est pas forcément agricole (marais, sites d'extraction, pâturages boisés...). C'est donc la SAU potentielle, pas la SAU effective.

L'analyse se base sur une simple superposition des couches et une synthèse quantitative, comme illustré dans l'exemple ci-dessous.



Le site BE121 est constitué de 0.25 ha de périmètre A et de 3 ha de périmètre B.



A l'exception du plan d'eau, le périmètre A est entièrement inclus dans la SAU potentielle (en jaune, 0.2 ha). Le périmètre B est à moitié inclus dans la SAU (1.3 ha) et à moitié en forêt.

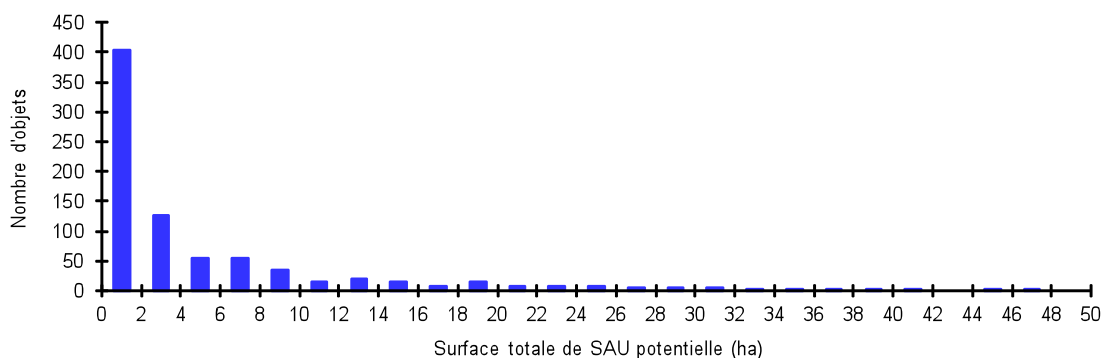
Résultats

Le tableau ci-dessous fait la synthèse, pour chaque canton, des surfaces de SAU incluses dans les différents périmètres A et B des objets IBN.

	Périmètre A			Périmètre B		
	surface totale (ha)	SAU totale (ha)	Pourcentage moyen de SAU	surface totale (ha)	SAU totale (ha)	Pourcentage moyen de SAU
AG	688	343	49%	1'041	150	17%
AR	5	2	48%	6	1	37%
BE	1'963	591	41%	1'570	192	28%
BL	112	57	65%	300	59	28%
BS	3	2	74%	22	11	45%
FR	967	321	46%	433	136	35%
GE	303	116	39%	1'855	835	44%
GL	68	22	28%	39	16	20%
GR	301	62	27%	111	39	22%
JU	381	151	44%	799	213	40%
LU	341	221	64%	218	93	35%
NE	51	21	49%	477	67	32%
NW	33	8	34%	38	9	27%
OW	174	40	18%	165	16	15%
SG	560	381	57%	201	153	51%
SH	33	22	66%	76	33	50%
SO	64	14	46%	106	7	15%
SZ	376	262	68%	174	83	50%
TG	539	249	51%	576	203	16%
TI	758	221	28%	594	383	32%
UR	59	36	32%	26	0	0%
VD	1'570	619	42%	940	270	32%
VS	150	47	19%	179	36	21%
ZG	116	98	40%	75	51	49%
ZH	640	394	55%	730	279	37%
CH	10'254	4'300	45%	10'750	3'334	31%

Au total, ce sont 7'634 ha de SAU potentielle qui sont inclus dans les objets IBN. En moyenne, 45% du périmètre A est dans la SAU potentielle, tandis que 31% est dans la SAU potentielle.

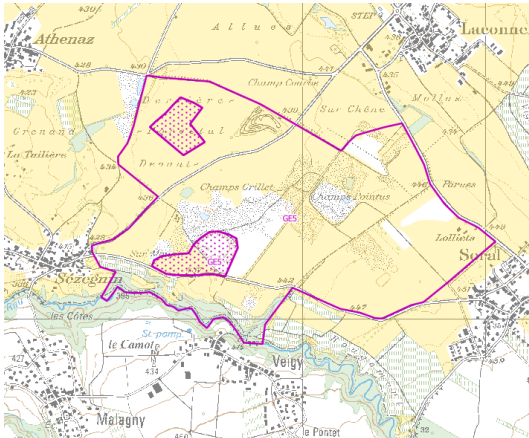
Comme l'illustre la figure ci-dessous, 404 des 835 objets de l'annexe 1 contiennent moins de 2 ha de SAU potentielle. La médiane est de 2.1 ha. Seuls 25% des objets contiennent plus de 7.3 ha de SAU potentielle.



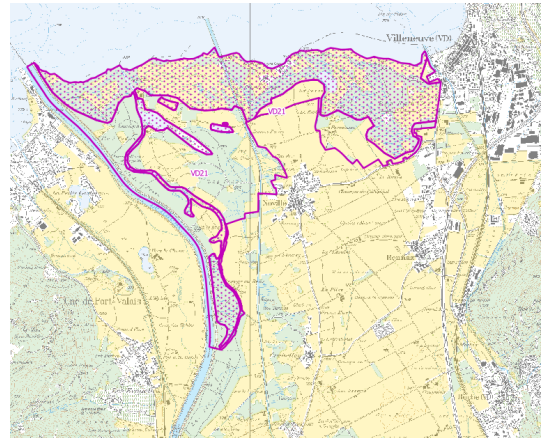
Interprétation

Le tableau et la figure ci-dessus doivent être interprétés avec prudence. Ils illustrent la SAU potentielle dans chaque objet. En explorant les objets contenant une grande surface apparente de SAU, on aperçoit les limites de l'approche basée sur la SAU potentielle.

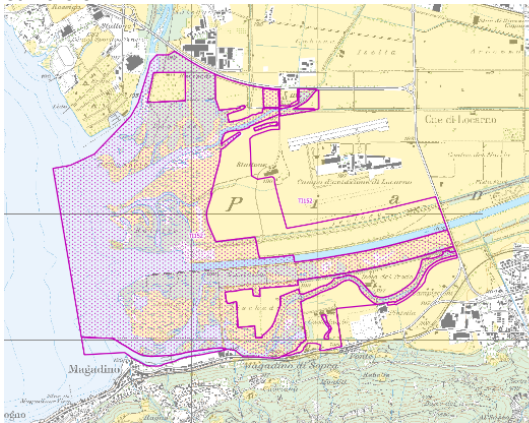
La figure ci-dessous illustre les 4 objets contenant la plus grande surface de SAU potentielle.



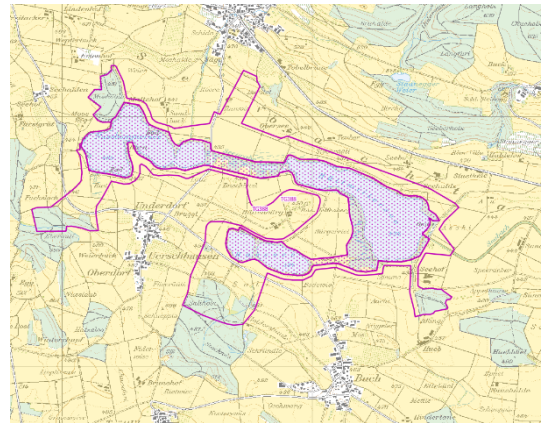
GE5 Champ Grillet. Le vecteur 25 n'est pas à jour et n'inclut ni les nouveaux sites excavés, ni les plans d'eau et marais.



VD21 Les Grangettes. Les surfaces de SAU potentielles sont en grande partie des roselières.



T1152 Bolle di Magadino



TG388 Hüttwiler Seen

On voit que la SAU potentielle, indiquée en jaune, couvre de vastes surfaces qui ne sont en réalité pas compris dans la surface agricole (roselières, magnocariçaises, sites d'extraction....).

Bilan et perspectives

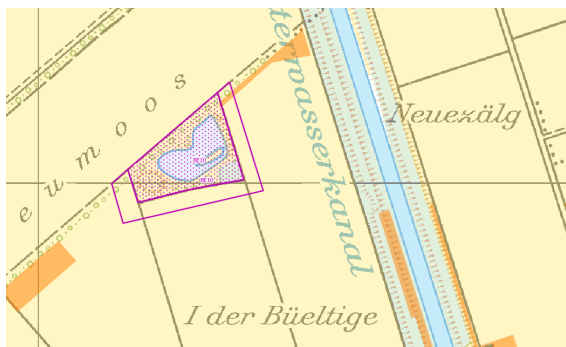
La majeure partie des sites 835 IBN de l'annexe 1 (avec périmètre défini) comprennent une faible fraction de SAU potentielle (<2 ha). Quelques dizaines d'objets possèdent des grande surfaces potentielles de SAU, mais qui doit être interprété avec prudence, et au cas par cas. Le total de la SAU potentielle dans les sites IBN s'élève à 7'634 ha.

La prochaine étape consistera explorer les données de la compensation écologique pour évaluer la part des périmètres A et B étant déjà au bénéfice de SPB (Q1 ou Q2). Ces données n'étant pas disponibles à l'échelle nationale, seules des évaluations cantonales partielles seront possibles (p.ex. sur BE, GE, FR, BL).

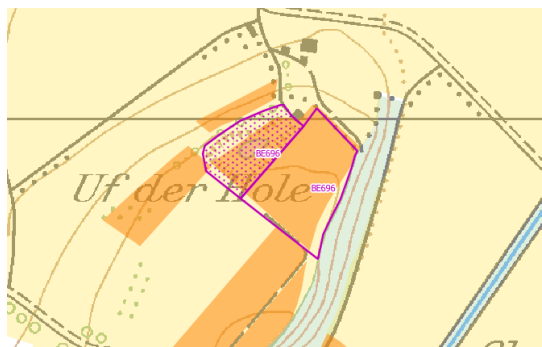
SPB dans les objets de l'annexe 1

Comme il n'existe aucune couche couvrante des SPB à l'échelle suisse, l'analyse se base sur les SPB annoncées en 2012 dans le canton de Berne. Ce canton peut être considéré comme représentatif de la situation suisse puisqu'il couvre 3 grandes régions biogéographiques et que la densité de sites IBN y est moyenne.

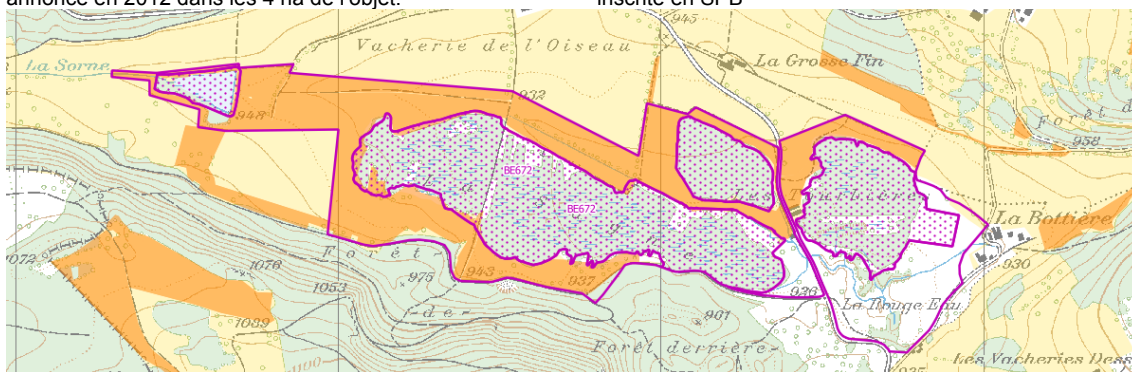
Au total, ce sont 291.7 ha de SAU qui est inscrite en SPB. Cela représente 37% de la SAU comprise dans les périmètres IBN (36% des périmètres A et 40% des périmètres B).



BE10 Bueltingen-Weiher. Seul un fragment de SPB était annoncé en 2012 dans les 4 ha de l'objet.



BE696 Grube uf der Hole. 70% de la SAU de l'objet est inscrite en SPB



BE672 La Noz. La SAU potentielle du site est couverte de SPB à plus de 90%.

La typologie des SPB dans les sites IBN bernois se répartit comme suit.

Type de SPB	Périmètre		Total
	A	B	
611 Prairie extensive	97.0	66.2	163.2
851 Surface à litière	73.6	3.7	77.3
617 Pâturage extensif	29.3	5.9	35.2
612 Prairie peu intensive	7.8	1.4	9.2
852 Haie, bosquet	1.6	0.4	2
618 Pâturage boisé	1.8	0.0	1.8
904 Fossé humide, mare, étang	1.8	0.0	1.8
908 SPB spécifique à la région	0.7	0.0	0.7
556 Jachère florale	0.5	0.0	0.5
Total	214.1	77.6	291.7